

## РОЛЬ ТВОРЧЕСКОЙ АКТИВНОСТИ В ПРОЦЕССЕ СОЦИАЛИЗАЦИИ ЛИЦ С МНОЖЕСТВЕННОЙ СЕНСОРНОЙ БЛОКАДОЙ (К 55-ЛЕТИЮ ЗАГОРСКОГО ЭКСПЕРИМЕНТА)

© Сорокин В.М.

Кандидат психологических наук, доцент, старший преподаватель кафедры педагогики и психологии образования, Санкт-Петербургский государственный университет (ГБОУ ВПО СПбГУ), Санкт-Петербург, Россия  
vombat000@mail.ru; ORCID: 0000-0002-3875-3687

© Даринская Л.А.

Доктор педагогических наук, профессор, профессор кафедры педагогики и психологии образования, Санкт-Петербургский государственный университет (ГБОУ ВПО СПбГУ), Санкт-Петербург, Россия  
lars\_2000@mail.ru; ORCID: 0000-0001-9360-7976

© Демьянчук Р.В.

доктор психологических наук, доцент, старший преподаватель кафедры педагогики и психологии образования, Санкт-Петербургский государственный университет (ГБОУ ВПО СПбГУ), Санкт-Петербург, Россия  
rdconsult@yandex.ru; ORCID: 0000-0001-5939-7733

© Молодцова Г.И.

кандидат педагогических наук, старший преподаватель кафедры педагогики и психологии образования, Санкт-Петербургский государственный университет (ГБОУ ВПО СПбГУ), Санкт-Петербург, Россия  
molodlg@mail.ru; ORCID: 0000-0001-8046-1728

Для цитирования:

Сорокин В.М., Даринская Л.А.  
Демьянчук Р.В., Молодцова Г.И.  
Роль творческой активности  
в процессе социализации лиц  
с множественной сенсорной блока-  
дой // Ученые записки Института  
психологии Российской академии  
наук. 2025. Т.5. №4(17). С.19-31.  
DOI: 10.38098/proceedings\_2025\_05\_04\_03

Sorokin V.M., Darinskaia L.A.  
Demyanchuk R.V., Molodtsova G.I.  
The role of creative activity in the so-  
cialization of individuals with multi-  
ple sensory deprivation. Proceedings  
of the Institute of Psychology of the  
Russian Academy of Sciences. 2025,  
Vol.5, No4(17), Pp.19-31.  
DOI: 10.38098/proceedings\_2025\_05\_04\_03

В статье прослеживаются истоки и мотивы Загорского эксперимента как результата усвоения дефектологической наукой идей междисциплинарного и комплексного подхода к организации жизни людей с нарушениями слуха и зрения. Подчеркивается роль И.А. Соколянского, А.И. Мещерякова, А.Н. Леонтьева, А.Р. Лурии, Э.В. Ильенкова в реализации уникального эксперимента по социальной адаптации и инклюзии слепоглухих детей. Представлены данные о личной и научной биографии А.В. Суворова, доктора психологических наук, профессора, единственного в мире слепоглохого психолога, педагога, философа и поэта. Его жизнь неразрывно связана с идеями изучения и воспитания слепоглухих людей в нашей стране, с самой возможностью обучения четверых воспитанников Загорского детского дома на факультете психологии МГУ с 1971 по 1977 гг. Для реализации этих идей потребовались длительные усилия дефектологов, педагогов и психологов, и прежде всего профессоров И.А. Соколянского и А.И. Мещерякова. Открытие в Загорске детского дома для слепоглухих детей в 1963 году наметило им путь к полноценному развитию, социальной и профессиональной адаптации, творческому самовыражению. Жизненные пути четверых выпускников Загорского детского дома на практике подтвердили правильность научных взглядов Л.С. Выготского, И.А. Соколянского, А.И. Мещерякова, Э.В. Ильенкова.

Особенно показательна в этом отношении биография А.В. Суворова, внесшего свой оригинальный вклад в развитие тифлосурдопсихологии как отрасли современной специальной психологии.

**Ключевые слова:** тифлосурдопедагогика, дизонтогенез, слепоглухие дети, Загорский эксперимент, сенсорные нарушения, творческая активность, социальная адаптация

Памяти Александра Ивановича Мещерякова посвящается

### Последствия множественной сенсорной блокады и их преодоление в процессе творчества

История обучения слепоглухих детей — одна из самых драматичных страниц отечественной дефектологии. Психологический статус их, как правило, связывали с диагнозом *умственная отсталость* и *необучаемость*. Известный в начале XX в. феномен Е. Келлер (США) относили к чуду или необъяснимой случайности. В СССР подобный результат удалось повторить И.А. Соколянскому при работе с О.И. Скороходовой. Созданная система обучения давала надежду на возможность коррекции отклонений в психическом развитии человека и его успешной социализации при одновременном нарушении зрения и слуха. Это было существенным для работы со слепоглухими детьми. Следует отметить, что в системе обучения А.И. Соколянского уделялось большое внимание лепке как средству формирования предметных и пространственных представлений. В то же время отмечалось, что бедность чувственного опыта слепоглухих детей тормозила развитие их воображения, что сказывалось на результате и невозможности спонтанного формирования речи и игровой деятельности, при которой один предмет может замещать другой.

Таким образом, идеи И.А. Соколянского стали основой для создания первого в СССР детского дома для слепоглухих детей в г. Загорске в 1963 г. (ныне — Семейный центр имени А.И. Мещерякова, г. Сергиев Посад) (Соколянский, 1999). Именно там приобщение детей к творческой деятельности стало рассматриваться как одно из средств их социальной адаптации. Именно практическая работа по воспитанию и обучению слепоглухих детей привела И.А. Соколянского к идее о качественном своеобразии психического склада подобных детей, которое определяет особенности методической работы с ними. Эта идея горячо поддерживалась Л.С. Выготским, утверждавшим, что психику слепого ребенка (а равно, как и психику глухого и тем более слепоглухого) не следует рассматривать по аналогии с психикой здоровых детей за вычетом зрительных и слуховых впечатлений. В ситуации сенсорных дефектов, сохраняя целостность, психический аппарат обретает качественное своеобразие и не только в форме тех или иных вторичных отклонений, но и позитивных компенсаторных возможностей (Выготский, 1983).

Именно поэтому Л.С. Выготский настаивал на идее качественного подхода к психодиагностике детей с отклонениями в развитии. Продолжая рас-

суждать вслед за А.Г. Литваком, можно утверждать, что качественное своеобразие психологического склада лиц и одновременным нарушением слуха и зрения определяется особенностями сенсорной перестройки. В процессе антропогенеза и прежде всего трудовой деятельности в основу сенсорной организации человека легли зрительно-тактильно-кинестезические связи и оптико-вестибулярная установка. В ситуации слепоглухоты мы можем говорить о тактильно-кинестезическом ядре при двигательнo-вестибулярной установке (Литвак, 1998).

Эти идеи были восприняты А.И. Мещеряковым, который справедливо полагал, что одних межанализаторных перестроек недостаточно для эффективной компенсации сложного сенсорного дефекта. В качестве ведущего компенсаторного фактора могут выступать мышление и речь.

А.И. Мещеряков, как продолжатель идей И.А. Соколянского, полагал, исходя из диалогизма природы творческого акта и сознания, что предупреждением распада психики обучаемых может стать вовлечение их в творческую деятельность, способствующую самовыражению как средству купирования острого переживания одиночества, неминуемого в условиях слепоглухоты (Мещеряков, 1974). Вследствие этого расширился диапазон творческих занятий — добавились аппликация, рельефное рисование, декорирование, хореография, драматическое искусство, литература.

Таким образом, активизация творческих способностей слепоглухого ребенка способствовала его эмоциональной стабилизации (Пономарев, 1976).

Не менее важной задачей коррекционно-воспитательной работы со слепоглухими детьми является формирование их речи. Это весьма трудоемкая и методически сложная деятельность. Появление речи создает предпосылки для формирования логического мышления, высших психических функций, произвольного способа управления своим поведением. Наконец, дает возможность приобщиться к мировой культуре благодаря чтению. Последнее как форма сотворчества с автором помогает развивать воображение и литературные способности, чему так много внимания уделял А.М. Мещеряков.

Необходимость коррекции нарушений у слепоглухих в сфере предметных представлений была обусловлена их особенностями, к числу которых можно отнести вербализм, проявляющийся в отсутствии конкретного иконического образа и замене его словом. Кроме того, образы памяти при патологии зрения отличаются непол-

нотой и низким уровнем дифференцированности. Вот почему творческие занятия, в том числе лепка, способствуют формированию новых образов памяти.

К сказанному следует добавить, что при патологии зрения специалисты сталкиваются с быстрым темпом редукции уже сформированных представлений. Это имеет отношение как к остаточным зрительным представлениям у поздно ослепших людей, так и к вновь сформированным осязательным образам. Включенность в творческую деятельность препятствует процессу редукции образов памяти. Следует также отметить особую роль креативных технологий при формировании пространственных представлений лиц с патологией зрения и слуха.

Так, например, работа с трехмерными объектами в процессе лепки влияет на формирование адекватных пространственных представлений и их гибкость в форме ментальной ротации, что помогает слепоглухим самостоятельно ориентироваться в пространстве. Роль слуха весьма часто связывают исключительно с освоением музыкальной культуры и формированием речи. Тем не менее слуховое восприятие отличается чрезвычайно богатым предметным содержанием, в том числе это относится и к образам акустического пространства, принимающих непосредственное участие в пространственной ориентировке человека. В силу этого задачей особой важности является развитие остаточного слуха, так как лица с тотальной врожденной слепотой и глухотой весьма малочисленны. Тем самым остается возможность приобщения слепоглухих детей к музыкальному творчеству. Заметим, что даже слепоглухая О.И. Скороходова проявляла устойчивый интерес к музыке и воспринимала ее, подобно Л. Бетховену, используя сохранную вибрационную чувствительность.

Ориентация в пространстве представляет собой сложную практическую активность человека по нахождению своего положения и направлению движения к цели. В основе ее лежит многоуровневая организации разномодальных представлений о пространстве (Семенович, 2023).

Уровень 1. Протопатическая и эпикритическая чувствительность. Проприоцептивная система человека.

Уровень 2. Соматогнозис.

Уровень 3. Метрические и топологические представления.

Уровень 4. Координатные представления.

Уровень 5. Структурно-топологические представления.

Уровень 6. Проекционные представления. Вербальное, концептуальное обозначение пространства, позволяющее манипулировать с ним в абстрактном плане.

Уровень 7. Стратегия, когнитивный стиль личности, актуализирующийся в процессе контакта с внутренним (телесным) и внешним пространством.

Безусловно зрительное восприятие и представления играют ведущую роль в пространственной ориентации человека. Его потеря, тем более в сочетании с нарушенным слухом, затрагивает по сути дела работу всех выше указанных уровней пространственных представлений. Исследования их нарушения и интактности — перспективная задача современной дефектологии.

Нарушения работы одного уровня может быть, в известных пределах, скомпенсировано работой других уровней. Кроме того, по мере созревания зрительного анализатора, его участки так или иначе оказывают влияние на работу всех уровней в разной степени, в разные возрастные периоды и при решении разных задач (Семенович, 2023).

Для незрячего человека способность самостоятельно ориентироваться в пространстве напрямую связана с социальной мобильностью и интегрированностью в общество. Вместе с тем, хорошо известно, что многие незрячие весьма эффективно ориентируются в окружающем пространстве, что говорит о возможности формирования адекватных топографических представлений. Важную роль в пространственной ориентации незрячих играют мышление и воображение. В дошкольном и младшем школьном возрасте недостатки моторного развития затрудняют процесс обучения пространственной ориентации слепых. Пластические виды творчества способствуют формированию топографических представлений.

Исследователи отмечают, что у незрячих детей медленно формируется схема тела, представления о правой и левой частях пространства (Виноградова, 2021; Защирина, Курчигина, 2012; Воробьев, 2022).

Незрячий ребенок с трудом осваивает относительность пространственных оценок. Активное включение незрячего ребенка в игровую и спортивную деятельность способствует преодолению отставания в развитии моторной сферы и тем самым сказывается на развитии навыков пространственной ориентации.

Сами пространственные представления, на основе которых осуществляется пространственная ориентация как особая форма деятельности, традиционно делятся на два типа по степени

одномоментной целостности (симультанности) представления — *карта-путь* и *карта-план*. Два названных типа представлений отличаются уровнем субъективной линии горизонта. Представления *карта-путь* — это видение пространства фрагментами, которые не складываются в единое целое. Представление типа *карта-план* воспроизводят в сознании целостный образ пространства так, словно субъект видит его с высоты. Понятно, что в случае представлений *карта-план* ориентация реализуется быстрее и эффективнее. Сказанное легко проиллюстрировать примерами реального восприятия пространства с разных по высоте точек зрения. Вот почему включение детей с множественной сенсорной блокадой в активные формы творческой деятельности в той или иной степени стимулирует развитие пространственных представлений на разных уровнях их организации.

Следует отметить, что пространственные представления генетически связаны с временными. Именно поэтому включение человека с инвалидностью по зрению и слуху в доступные для него занятия ритмикой и хореографией способствует формированию адекватных временных представлений и тем самым оказывает положительное влияние на процесс пространственной ориентации. Кроме этого, занятия хореографией оказывают коррекционное воздействие на недостатки общего моторного развития, свойственные лицам с патологией зрения и слуха. Так, например, в норме ребенок может самостоятельно освоить ходьбу. В случаях же слепоты ему очень трудно это сделать, потому что он начинает часто ползать неестественным способом — ногами вперед, что затрудняет или делает невозможным процесс передвижения.

Вовлечение слепоглухих детей в изобразительную или литературную деятельность позволяет во многом исправить недостатки воображения, которое у лиц с патологией зрения и слуха характеризуется чрезвычайно низким уровнем оригинальности, бедностью замысла, повторяемостью одних и тех же образов. Соответственно, творческая активность способствует формированию комбинаторных механизмов воображения и обогащению запаса представлений.

Нельзя не отметить связь воображения с игрой. Переход от предметной деятельности к игровой осуществляется за счет способности ребенка использовать один предмет в качестве заместителя либо символа другого. Заметим, что в случаях нормы игровая деятельность у детей возникает спонтанно, без помощи взрослых, путем наблюдений

и подражания. Ситуация же слепоты и глухоты требует коррекционного вмешательства взрослого и специального формирования с его участием игровой деятельности ребенка. Именно поэтому игра используется и как способ коррекции отклонений в развитии, и как самостоятельная форма организации творческой деятельности. Одной из важнейших и общих характеристик всех форм дизонтогенеза является низкая способность детей с инвалидностью к самонаучению, что так или иначе снижает их познавательную мотивацию. В этой связи дефектологическая практика показала, что цена одних и тех же недостатков в обучении здорового и больного ребенка разная, ибо здоровый ребенок может так или иначе восполнить недостаток знаний самостоятельно, а ребенок с отклонениями в развитии как правило не имеет такую возможность

А.М. Мещеряков, в свою очередь, настаивал на том, чтобы в процесс обучения слепоглухих детей как можно больше включалось элементов творчества и активно поощрялось хоть малейшее проявление их инициативы. Это важно еще и для формирования волевых свойств личности. Последнее в дефектологической практике имеет принципиальное значение. Процесс социальной адаптации лиц с одновременными нарушениями зрения и слуха требует от них чрезвычайных волевых усилий, ибо один и тот же результат у здорового человека и человека с инвалидностью имеет совершенно разную психофизиологическую цену. Волевые характеристики личности выступают для людей с множественной сенсорной блокадой важным компенсаторным средством и не позволяют им превратиться в бездейственных инвалидов.

Как уже было сказано выше, острая экзистенциальная проблема жизни слепоглохого человека — это проблема крайней социальной изоляции и одиночества. С полным пониманием этого А.И. Мещеряков рассматривал приобщение к творческой деятельности как способ смягчения чувства одиночества слепоглухих людей, как путь к самореализации, самопознанию и своеобразный психотерапевтический защитный механизм. Известно, что в экспериментальных условиях по изучению сенсорной депривации, часто активизируются психопатологические феномены — страхи, утрата чувства, депрессии и пр. В подобных ситуациях многие испытуемые спонтанно обращались к креативным практикам — рисованию, лепке, конструированию, чтению и написанию стихов и рассказов (Лебедев, Кузнецов, 1972).

А.И. Мещеряков как внимательный и опытный психолог неоднократно подмечал случаи распада психики слепоглухих учащихся после окончания интерната и возвращения домой, где выпускник оказывался в ситуации изолированности. Именно привычка к творческой активности, по его мнению, могла спасти положение и помочь в социализации людей с множественной сенсорной блокадой.

### Замысел Загорского эксперимента

Системные знания о характере аномального развития детей с множественными нарушениями зрения и слуха, а также об их потенциальных возможностях и компенсаторных механизмах позволили А.И. Мещерякову выдвинуть идею обучающего эксперимента на базе факультета психологии МГУ с участием четырех слепоглухих выпускников Загорского детского дома.

Идейный замысел был поддержан философом Э.В. Ильенковым, психологами А.Р. Лурией и А.Н. Леонтьевым. С особой благодарностью следует упомянуть роль А.Н. Леонтьева — в то время декана факультета психологии МГУ. Именно он добился разрешения на особые правила поступления в университет слепоглухих абитуриентов, а также создал инклюзивные условия их обучения. Кроме этого, было получено от соответствующих министерств разрешение на дополнительное финансирование для закупки специального оборудования и оплаты работы преподавателей и ассистентов. К положенной пенсии по инвалидности, студенческой стипендии и оплаты работы секретарей слепоглухим студентам выплачивалась субсидия в размере 2000 рублей в год (сумма немалая для 70-х годов XX века) на перепечатывание аудиозаписей лекций брайлевским шрифтом. В финансировании эксперимента принимало участие и Всероссийское общество слепых. Студенты факультета психологии МГУ оказывали, как бы мы сегодня сказали, безвозмездную волонтерскую помощь своим слепоглухим сокурсникам.

Ученые полагали, что интеллектуальный уровень подопечных, достигнутый в процессе коррекционно-воспитательной работы в детском доме, должен быть достаточным, чтобы освоить программу вуза и главное, чтобы общаться к научному творчеству. Эксперимент стартовал в 1971 году и был успешно завершён в 1977. Четыре слепоглухих выпускника нашли себя в психологии, философии и изобразительном искусстве.

### Результаты Загорского эксперимента

Эксперимент дал положительный результат, имел широкий социальный резонанс, вызвал острую, не прекращающуюся до сих пор спустя почти полвека научную дискуссию, в которой также принимали активное участие бывшие испытуемые, ставшие профессиональными психологами. С осторожностью можно предположить, что полученным результатам Загорского эксперимента поспособствовали характеристики самих слепоглухих выпускников, отличавшихся ярко выраженными познавательными мотивами, стремлением продолжать обучение, трудолюбием, волевыми качествами, готовностью к преодолению трудностей. После окончания университета их судьбы сложились по-разному, но все они продемонстрировали высокий уровень социальной адаптации, личностной зрелости, ответственности и проявления творческих способностей.

*Юрий Михайлович Лернер* родился 31 мая 1946 г. в г. Печоре Псковской области. В возрасте четырех лет заболел туберкулезным менингитом.

Его отец полковник в отставке, прошедший всю войну, преподаватель философии Московского химического университета им. Д.И. Менделеева и мать военврач вспоминали, что они видели, как в результате инъекций пенициллина у их сына снижались зрение и слух, но сделать ничего не могли, так как без лечения антибиотиками ребенок мог бы погибнуть.

В четыре с половиной года у Юры зрение сохранилось на левом глазу в пределах слабовидения. Он умел пользоваться этими остатками зрения, хорошее цветоощущение помогало ему в ориентировке и рассматривании предметов. Слух терялся постепенно, окончательно он пропал после второго тяжелого заболевания в семь лет.

К моменту потери слуха мальчик уже овладел словесной речью и в дальнейшем мог устно общаться со слышащими людьми, а обращенную к нему речь воспринимал дактильно при помощи пальцевой азбуки слепоглухих, которой научился благодаря усилиям родителей. Они разработали свою методику: на каждую букву предлагалась игрушка, которую можно ощупать руками, с которой можно играть и вылепить похожую из пластилина.

Постепенно лепка становилась страстью Юры. Родители и знакомые удивлялись его таланту. Сам Ю.М. Лернер позже вспоминал, что пластилин не дал тогда ему маленькому сойти с ума. Это был мощный контакт с внешним миром, то, чего он не мог видеть, материализовывалось в пласти-

лине и существовало у него на столе, на шкафу, на книжной полке.

Семья Ю.М. Лернера жила в Ленинграде. Юра учился в школе для слепых детей. Педагоги отмечали его исключительные успехи в учении благодаря трудолюбию, добросовестности, аккуратности. Учился Юра с желанием, настойчиво преодолевая трудное и непонятное. В характеристике, данной ребенку педагогами в 1963 году, отражена атмосфера, царившая в семье Ю.М. Лернера: «Юра вырос в трудовой дружной семье. Заботливое и чуткое отношение членов семьи друг к другу способствовало формированию многих положительных черт его характера. В семье к Юре относятся с большой любовью и вниманием. Юра отвечает тем же. Он радуется успехам отца, хорошим оценкам сестры» (Российская государственная библиотека для слепых...2016). В годы учебы мальчика в школе родители не раз приезжали с ним в Москву в Научно-исследовательский институт дефектологии на консультации к профессору И. А. Соколянскому.

С 1960 по 1963 г. Ю.М. Лернер работал на учебно-производственном предприятии Всесоюзного общества слепых (УПП ВОС) в Ленинграде. В 1963 году был открыт Загорский детский дом для слепоглухих. В тот же год Юрий поступил в него в возрасте 17 лет. Способный грамотный юноша с сохраненной устной речью имел в детском доме слепоглухих общественное поручение: проводить занятия по лепке со слепоглухими малышами, в группе из троих мальчиков.

В феврале 1971 г. Юрий Лернер и еще три воспитанника детского дома для слепоглухих: Александр Суворов, Сергей Сироткин и Наталья Корнеева (ныне — Крылова) из Загорска переехали в Москву, где стали заниматься по школьной программе в экспериментальной группе слепоглухих при Институте дефектологии. Через год вся экспериментальная группа поступила на факультет психологии Московского государственного университета им. М.В. Ломоносова.

После окончания МГУ в 1977 году Ю.М. Лернер был принят на работу младшим научным сотрудником в НИИ общей и педагогической психологии АПН СССР (ныне Психологический институт Российской академии образования). Но истинным призванием Юрия Михайловича была скульптура. В каждой своей работе он старался передать настроение, ощущение от того контакта, который породил эту вещь. Его скульптуры радовали и вызывали живой отклик у окружающих. После окончания Народного университета искусств им. Н.К. Крупской им был выполнен бюст

учителя — профессора А.И. Мещерякова. Отлитый из бронзы, он установлен в Москве, на Востряковском кладбище, на могиле А.И. Мещерякова.

В подмосковном Сергиеве Посаде Ю.М. Лернер вел на протяжении многих лет по определенным дням недели занятия со слепоглухими детьми, в том числе и с самыми маленькими. Они вместе лепили из пластилина, глины — так у малышей, которые никогда в жизни не видели, допустим дерева или горы, формировалось пространственное представление. Это и стало темой научной работы Ю.М. Лернера.

Юрий Михайлович был очень мобильным — до Сергиево-Посадского реабилитационного центра добирался самостоятельно на метро, потом электричкой, затем автобусом и пешком. Все, кто знали Юрия Михайловича, отмечали его жизнерадостность и веселый нрав, хотя жизнь его была далеко не беспечной. После смерти горячо любившей его матери ему приходилось больше полагаться на себя, что было нелегко в условиях полной глухоты и очень небольшого остаточного зрения. Кроме этого, у него прогрессировала болезнь ног. В последние годы жизни Юрий Михайлович с трудом передвигался даже с посторонней помощью. Работать он уже не мог и последние пять лет жизни прожил в Геронтологическом центре в Переделкино. Юрий Михайлович Лернер умер 26 сентября 2003 года.

*Наталья Николаевна Крылатова (Корнеева)* родилась в 1949 году в г. Николаеве, в семье токаря судостроительного завода. В полтора года почти полностью потеряла зрение. Начала учиться в школе для слепых, но в семь лет заболела менингоэнцефалитом и в результате потеряла слух. С этого момента у девочки начались настоящие трудности. Вскоре совсем исчезла речь. Из школы ее отчислили. Два года лежала дома в полной изоляции. Наташа сохранила единственную возможность контакта с миром благодаря тому, что умела читать с помощью алфавита Брайля. Родные привезли ее в Москву, к профессору А.И. Мещерякову, который работал с такими детьми. Педагогический эксперимент с четырьмя слепоглухими детьми из Загорского дома-интерната, патронаж над которыми осуществлял известный русский психолог А.Р. Лурия, был широко известен в стране и за рубежом.

Наталья Николаевна преодолела свою трагедию. Она обрела богатую личную и интеллектуальную жизнь: у нее замечательный муж — Юрий Давидович Крылатов, с которым они вместе с 1982 года, выросли прекрасные здоровые дочери — Хильда и Дина, старшая замужем, и бабушка с дедушкой обожают своего маленького внука Ярослава.

Наталья Николаевна по-прежнему работает научным сотрудником Института психологии РАО, ведет научную тему «Психология грамотности». Вместе с мужем они запатентовали немало изобретений в деле совершенствования обучения слепоглухих людей. О Наталье Николаевне и ее семье сняты фильмы, написаны статьи. Главным своим богатством она считает обретение веры в Бога, освещающей ей земную жизнь (Крылатова, 1996).

*Сироткин Сергей Алексеевич*, родился в 1949 году в деревне Красавице Кологривского района Костромской области. Тугоухий с рождения, в 5 лет ослепший, с 6 лет обучался под руководством И. А. Соколянского в детском саду для глухих с индивидуальным педагогом, а затем так же индивидуально в школе для слепых, в Загорский детский дом поступил в 14 лет.

В 1977 году окончил факультет психологии Московского государственного университета им. М.В. Ломоносова. С 1977 по 1979 гг. работал младшим научным сотрудником в НИИ общей и педагогической психологии Академии педагогических наук СССР (ныне Психологический институт Российской академии образования).

В 1979 году он и его супруга Эльвира Шакинова (1938–2000 гг.) перешли на работу во Всероссийское общество слепых (ВОС) в сектор социальной реабилитации слепоглухих. Активно занимались научной деятельностью, принимали участие в общественной жизни ВОС. Они изучали социальное положение и проблемы слепоглухих в России, собирали информацию о зарубежном опыте работы со взрослыми людьми с инвалидностью по зрению и слуху.

В соавторстве с супругой — кандидатом философских наук, членом Союза писателей России — Сергей Сироткин подготовил учебно-методические пособия: «Как общаться со слепоглухими» (1986), «Слепоглухие. Социально-психологическая характеристика контингента» (1987), «Слепоглухота. Классификация и проблемы» (1989). На основе научного доклада «Слепоглухонемота. Исторические и методологические аспекты: мифы и реальность» в 1988 году Сергей Алексеевич защитил кандидатскую диссертацию. Доклад был включен в одноименный сборник научных докладов Философского общества СССР (1989).

С 1978 года до кончины Сергей Алексеевич Сироткин был председателем Совета по работе со слепоглухими при Центральном правлении ВОС, заведовал сектором социальной реабилитации слепоглухих Института профессиональной реабилитации и подготовки персонала «РЕАКОМП». На базе института по его иници-

ативе были организованы курсы по обучению и подготовке тифлосурдопереводчиков (переводчиков для работы со слепоглухими) и социальных работников для обслуживания людей с коморбидными нарушениями. В 1991 году он стал членом, а в 2000-м — председателем постоянной Комиссии по деятельности слепоглухих при Европейском Союзе Слепых. В 1992 году Сергей Сироткин и Эльвира Шакинова создали межрегиональную общественную организацию инвалидов — Общество социальной поддержки слепоглухих «Эльвира», где Сергей Алексеевич стал президентом.

Сергей Алексеевич Сироткин ушел из жизни 15 июня 2021 года (Краевое государственное бюджетное учреждение культуры... Сироткин Сергей Алексеевич).

#### **А. В. Суворов и его научное наследие**

Наибольших успехов в научной и творческой деятельности добился *Александр Васильевич Суворов*. Он родился в 1953 году в г. Фрунзе вполне здоровым ребенком, но в детстве по не вполне понятным причинам утратил сначала зрение, а потом слух. Позже был поставлен диагноз — синдром Фридрейха, форма врожденной аномалии спинного мозга, из-за чего в последние годы жизни он был вынужден переселиться в инвалидное кресло.

Судьба А. В. Суворова во многом была определена фактом слепоты и глухоты. Однако не меньшее значение и особую роль в его жизни сыграло поступление в 1964 году в детский дом для слепоглухих детей в Загорске.

В 1977 году после окончания МГУ А. В. Суворов был принят на работу в должности младшего научного сотрудника в лабораторию теоретических проблем психологии деятельности НИИ общей и педагогической психологии Академии педагогических наук СССР (сейчас — Психологический институт РАО), с 1993 года работал в должности старшего, а затем ведущего научного сотрудника в группе психологии общения, развития и социальной реабилитации личности; был ассоциированным сотрудником лаборатории научных основ психологического консультирования и психотерапии. С 1981 года работал в Загорском детском доме (как экспериментальной площадке), своеобразным итогом этого периода стал фильм «Прикосновение», снятый режиссером Альгисом Арлаускасом (Прикосновение, 1987).

В 1987 году А. В. Суворов изучал возможности адаптации слепоглухого педагога среди зрячеслышащих ребят в пионерском лагере «Са-

лют» в Лужском районе Ленинградской области. С 1988 г. приезжал туда вместе со слепоглухими детьми — воспитанниками Загорского детского дома. Александр Васильевич был одним из организаторов движения «Совместная педагогика», включавшего детей с инвалидностью по зрению и слуху и зрячеслышащих подростков и взрослых.

В 1994 году А.В. Суворов защитил кандидатскую диссертацию по психологии на тему: «Саморазвитие личности в экстремальной ситуации слепоглухоты», а через два года — докторскую диссертацию на тему «Человечность как фактор саморазвития личности» (1996). С 1996 года в течение нескольких лет преподавал слабослышащим студентам факультета дефектологии Московского государственного педагогического университета спецкурс по совместной педагогике. В 1996–2006 гг. работал в Университете Российской академии образования, сначала на должности доцента, а с 1999 года — профессора кафедры педагогической антропологии.

С 2003 года начал работать в Московском городском психолого-педагогическом университете (сейчас Московский государственный психолого-педагогический университет). Был ведущим научным сотрудником Института гуманитарного образования инвалидов, лаборатории психолого-педагогических проблем непрерывного образования детей и молодежи с особенностями развития и инвалидностью, Института проблем интегрированного (инклюзивного) образования МГППУ.

Творческая активность в процессе обучения слепоглухонемых понималась А.В. Суворовым не узко утилитарно как средство формирования предметных и пространственных представлений у таких детей, а как способ самопонимания и установления каналов связи с другими людьми.

Проблема психологических барьеров между миром здоровых и миром слепоглухих, их непроницаемость и устойчивость особенно живо интересовала его во многих аспектах. Следует отметить, что универсальная проблема всего предметного содержания дефектологии вообще — это характер отношения общества к лицам с отклонениями в развитии. Позитивная динамика в характере этих отношений наблюдается вследствие активной социально-психологической интеграции в социум людей с инвалидностью. А.В. Суворов настаивал, что *совместная* творческая деятельность является важнейшим фактором социальной интеграции слепоглухих и может способствовать установлению позитивных взаимоотношений между ними и зрячеслышащими.

Александр Васильевич Суворов много работал с понятием *человечность*, применял его чаще, чем слово *гуманность*, и понимал под ним безальтернативное поведение по оказанию помощи нуждающемуся человеку. *Человечность* связана с такой характеристикой личности, как *совестливость*. Сказанное относится, по мнению А.В. Суворова, не только к здоровым людям, как носителям *больших* возможностей, но и к слепоглухим.

По твердому убеждению А.В. Суворова, Загорский эксперимент по своей гуманитарной сути помог сближению двух разных миров — мира зрячих и мира слепоглухих. И делу этого сближения ученый посвятил всю свою жизнь. Справедливости ради следует отметить, что А.В. Суворов одним из первых озвучил простую и очевидную мысль о том, что путь разрушения барьеров между миром здоровых и миром инвалидов проходит через детство.

Совместная педагогика А.В. Суворова обращает внимание на хорошо известный в дефектологии факт, который уже упоминался выше и смысл которого в том, что при всех формах дизонтогенеза в большей степени страдает способность к спонтанному развитию, т.е. самонаучению путем наблюдения и подражания. Именно поэтому процесс направленного организованного обучения детей с отклонениями приобретает большее значение, чем в случаях нормального развития. С точки зрения А.В. Суворова, спонтанное развитие не только должно дополнять направленное обучение, но и формироваться внутри процесса организованного обучения. Иначе говоря, ребенка следует учить самостоятельно учиться. Именно в совместной творческой деятельности слепоглухой сталкивается с образцами спонтанного самонаучения зрячих и пытается им подражать (Эксперимент длиною в жизнь...2011).

### О творчестве участников Загорского эксперимента

А.В. Суворов оставил яркое поэтическое наследие. Мы не стремимся по понятной причине его анализировать, так как это предмет для отдельного исследования. Тем не менее важно подчеркнуть, что искусство представляет собой особый метод познания и богатый источник сведений о душевной жизни человека, в том числе и человека с особенностями развития. Современная специальная психология находится только в начале пути использования этого источника.

В одном из своих стихотворений А.В. Суворов весьма остро воспроизвел драму замкнутого в своем одиночестве слепоглухого человека:



*И снова горечь, боль и зависть  
По нервам хлещут, как всегда.  
В природе нет совсем стыда,  
– Слепоглухим навек оставить!  
С детьми суметь поговорить,  
Рукой не слушая — лаская;  
Ничуть в беседу не вступая,  
В нее включенным все же быть,  
– И вся мечта. Непостижимо  
Мечтать бесплодно о таком  
Для всех доступном и простом,  
– И большинством едва ценимом!  
О стену бьешься головой,  
И к никотину тянет с горя...  
Зачем тогда, с болезнью споря,  
Ты учишься — полуживой?..*

19 июня 1976 г.  
(Суворов, 2013).

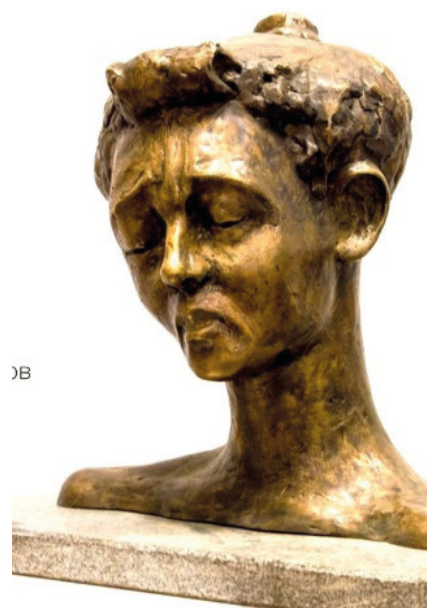
Нечто подобное можно увидеть на примере произведения профессионального московского слепоглухого скульптора Александра Сильянова «Радость общения» (рис. 1), выполненного в предельно обобщенной манере, изображающего голову человека и сидящей на ней птички, которая рассказывает слепому обо всех событиях, которые он не может увидеть. Мотив одиночества подчеркнут тем, что собеседником героя выступает не человек, а птица, и общаются они не только им одним известном языке. Скульптура-метафора, сказка. С правой стороны там, где должно быть размещено ухо, мы видим разомкнутый контур в изображении головы. Возможно, это неслучайная деталь образительного языка художника. Топографические представления незрячих по форме имеют круговую геометрию. В то время как пространственные представления зрячих имеют многоугольную и разомкнутую конфигурацию (Литвак, 1998; Островская, 1971).

Ощущение замкнутого круглого пространства усиливает чувство изоляции и эмоционального дискомфорта. Поэтому автор размыкает круглое пространство головы, пытаясь выйти за его пределы.



**Рис. 1.** А. Сильянов. Радость общения.  
URL: <https://опиши-мне.рф/post-9990>

Не менее выразительные с точки зрения, как идейного замысла, так и выразительности используемых художественных средств пластические композиции этого же автора. Отчаяние и депрессия слепоглухой женщины из-за одиночества и невозможности полноценного общения с миром (рис. 2) и портрет А. С. Пушкина, выполненный в экспрессионистской стилистике. Для автора этого скульптурного изображения А. С. Пушкин прежде всего мыслитель, но в особенности, по понятной причине, он важен как собеседник (рис. 3).



**Рис. 2.** А. Сильянов. Слепоглухота  
<https://опиши-мне.рф/post-9990>



**Рис. 3.** А. Сильянов. Пушкин  
(Александр Сильянов. [https://www.silianov.ru/works\\_details.php?work\\_id=8](https://www.silianov.ru/works_details.php?work_id=8))

### Заключение

За минувшее столетие благодаря усилиям нескольких поколений исследователей (А.В. Владимирский, И.А. Соколянский, А.В. Ярмоленко, А.И. Мещеряков, О.И. Скороходова, Т.А. Баилова, А.В. Апрашев и др.) мы приобрели обширные знания о характеристиках психического развития лиц с одновременным нарушением зрения и слуха и, что особенно важно, об их потенциальных возможностях. Свой вклад в этот процесс внес А.В. Суворов, активно развивавший идеи о том, что полноценное психическое развитие слепоглухих возможно только на путях широкой социальной интеграции.

Именно в контексте совместной предметной деятельности нормально развивающегося ребенка со слепоглухим у последнего формируются вполне точные представления как о степени своей ограниченности, так и о своих возможностях. Процесс этот, неоднократно описанный А.В. Суворовым на своем интроспективном опыте и на опыте практической работы со слепоглухими детьми, весьма драматичный и болезненный. Но именно благодаря ему слепоглухой ребенок превращается

из объекта реабилитации в субъекта. В этом, с нашей точки зрения, состоит принцип человечности идеи совместной педагогики А.В. Суворова.

Возможности социальной интеграции людей с инвалидностью во многом определяются характером отношения общества к ним. Изменение этих отношений процесс длительный и многофакторный. Усилиями одного человека достичь значимого результата невозможно. Тем не менее это никогда не останавливало А.В. Суворова в попытках повлиять на отношение общества к людям со множественными сенсорными нарушениями, чему были посвящены многие его публикации. И речь в них шла не только об особенностях психологического склада слепоглухих, что важно для зрячеслышащих, но и о том, что должен знать сам слепоглухой о зрячих и слышащих людях. Именно в процессе встречного движения, по мнению А.В. Суворова, возможно преодоление ощущения одиночества, как первейшего и страшнейшего по своей катастрофичности для развития психики социального следствия слепоглухоты.

В связи со сказанным отметим, что благодаря усилиям А.В. Суворова, наряду с другими представителями отечественной науки, психология слепоглухих детей из весьма скромного раздела специальной психологии обрела новый импульс своего развития.

Сегодня Загорский детский дом представляет собой современное коррекционно-воспитательное учреждение, продолжающее традиции своего основателя А.И. Мещерякова, рукописное наследие которого бережно сохраняется в Архиве Института психологии РАН и ожидает еще своего исследователя. Его сложная структура включает отделения учебно-воспитательной работы, реабилитации для детей-инвалидов и детей с ограниченными возможностями здоровья, социальной реабилитации; службы сопровождения замещающих семей, инвалидов молодого возраста, инвалидов по слуху, слабослышащих, слепоглухих и других подопечных с ограничениями по здоровью (Государственное бюджетное стационарное учреждение социального обслуживания...).

### Литература:

- Виноградова Д.А. Дети с нарушениями интеллекта: специфика представлений о схеме тела // Форум молодых ученых. 2021. № 5(57). URL: <https://cyberleninka.ru/article/n/deti-s-narusheniyami-intellekta-spetsifika-predstavleniy-o-sheme-tela>
- Воробьев В.Ф. Коррекция нарушений пространственного праксиса у мальчиков семи-восьми лет с косоглазием и астигматизмом // Вестник Томского гос. ун-та. 2022. № 481. URL: <https://cyberleninka.ru/article/n/korreksiya-narusheniy-prostranstvennogo-praksisa-u-malchikov-semi-vosmi-let-s-kosoglaziem-i-astigmatizmom>
- Выготский Л.С. Слепой ребенок. Собр. соч. в 6 тт. Т. 5. М., 1983.

- Государственное бюджетное стационарное учреждение социального обслуживания Московской области «Семейный центр имени А.И. Мещерякова», город Сергиев Посад. URL: <https://deaf-blind.nubex.ru>
- Защиринская О.В., Курчигина О.Л. Пространственно-временные представления как основа формирования навыков письма у детей с задержкой психического развития // Вестник Санкт-Петербургского университета. Социология. 2012. № 1. С.9–16. URL: <https://cyberleninka.ru/article/n/prostranstvenno-vremennyye-predstavleniya-kak-osnova-formirovaniya-navykov-pisma-u-detey-s-zaderzhkoy-psihicheskogo-razvitiya>
- Краевое государственное бюджетное учреждение культуры «Красноярская краевая специальная библиотека — центр социокультурной реабилитации инвалидов по зрению». Сироткин Сергей Алексеевич. URL: <https://rosbs.ru/uploads/documents/Sirotkin.pdf?ysclid=mhdnuak612830141779>
- Крылатова Н.Н. Мое преодоление. 1996. URL: <https://web.archive.org/web/20100524140244/http://www.moepreodolenie.ru/content/view/13/45/index.html>
- Лебедев В.И., Кузнецов О.Н. Психология и психопатология одиночества. М.: Медицина, 1972.
- Литвак А.Г. Психология слепых и слабовидящих: учеб. пособие. Рос. гос. пед. ун-т им. А.И. Герцена. СПб.: Изд-во РГПУ, 1998. С. 224–226. URL: [https://pedlib.ru/Books/3/0497/3\\_0497-224.shtml?ysclid=mhdqi3vgcc564884610](https://pedlib.ru/Books/3/0497/3_0497-224.shtml?ysclid=mhdqi3vgcc564884610)
- Мещеряков А.И. Слепоглухонемые дети. М.: Педагогика, 1974.
- Островская Е.Б. Формирование пространственных представлений у слепых младших школьников: Диссертация ... кандидата педагогических наук: 13.00.00. Ленинград. ЛГПИ им. А.И. Герцена. 1971. С. 231.
- Пономарев Я.А. Психология творчества и педагогика. М.: Педагогика, 1976.
- Прикосновение. Документальный фильм Альгиса Арлаускаса. Размышления на тему... 1987. URL: <https://csdfmuseum.ru/articles/455-прикосновение-1987-документальный-фильм-альгиса-арлаускаса>
- Рождение Пушкина 2 — Скульптор Александр Сильянов. URL: <https://rutube.ru/video/9639073c33e9f62a757227f1f8614522/?r=wd>
- Российская государственная библиотека для слепых. 31 мая — 70 лет со дня рождения Ю.М. Лернера (1946–2003), психолога. URL: <http://rgbs.ru/tifology/tiflonews/yubileynye-i-pamyatnye-daty/2016u/31-maya-70-let-so-dnya-rozhdeniya-yu-m-lernera-1946-2003-psikhologa/>
- Семенович А.В. Нейропсихологическая коррекция в детском возрасте. Метод замещающего онтогенеза: Учебное пособие. М.: Генезис, 2023.
- Сильянов А. Работы. Слепоглухота. URL: [https://www.silianov.ru/works\\_details.php?work\\_id=8;](https://www.silianov.ru/works_details.php?work_id=8;)
- Соколянский И.А. Обучение слепоглухонемых детей // Дефектология. 1999. № 2. С. 75–84.
- Сорокин В.М., Даринская Л.А., Молодцова Г.И., Демьянчук Р.В. Загорский эксперимент и судьба ученого. Памяти А.В. Суворова (1953–2024) // Культурно-историческая психология. 2024. Т. 20. № 4. С. 112–121.
- Суворов А.В. Из книги «Достоинство в склепе». Стихи разных лет. «Ваш собеседник», общероссийский журнал для слепоглухих. 2013. № 2. С. 35–36. URL: [https://psyjournals.ru/journals/vashsobesednik/archive/2013\\_n2/67764](https://psyjournals.ru/journals/vashsobesednik/archive/2013_n2/67764)
- Эксперимент длиною в жизнь: путь и слово Александра Суворова // Электронный сборник статей портала психологических изданий PsyJournals.ru. 2011. Т. 3. № 2011–1. URL: [https://psyjournals.ru/serialpublications/pj/archive/2011\\_1/36176](https://psyjournals.ru/serialpublications/pj/archive/2011_1/36176)

**THE ROLE OF CREATIVE ACTIVITY IN THE SOCIALIZATION OF INDIVIDUALS  
WITH MULTIPLE SENSORY DEPRIVATION  
(ON THE 55th ANNIVERSARY OF THE ZAGORSK EXPERIMENT)**

© Victor M. Sorokin

PhD (Psychology), Senior Lecturer, Department of Pedagogy and Psychology of Education,  
Saint Petersburg State University, Saint Petersburg, Russia  
v.sorokin@spbu.ru; ORCID: 0000-0002-3875-3687

© Larisa A. Darinskaia

Dr. Sci. (Pedagogy), Professor, Department of Pedagogy and Psychology of Education,  
Saint Petersburg State University, Saint Petersburg, Russia  
lars\_2000@mail.ru; ORCID: 0000-0001-9360-7976

© Roman V. Demyanchuk

Senior Lecturer, Department of Pedagogy and Psychology of Education,  
Saint Petersburg State University, Saint Petersburg, Russia  
rdconsult@yandex.ru; ORCID: 0000-0001-5939-7733

© Galina I. Molodtsova

PhD (Pedagogy), Senior Lecturer, Department of Pedagogy and Psychology of Education,  
Saint Petersburg State University, Saint Petersburg, Russia  
molodlg@mail.ru; ORCID: 0000-0001-8046-1728

The article traces the origins and motives of the Zagorsk experiment as a result of defectology science adopting interdisciplinary and integrated approaches to organizing the lives of people with hearing and vision impairments. It highlights the pivotal contribution of I. A. Sokolyansky, A. I. Meshcheryakov, A. N. Leontiev, A. R. Luria, and E. V. Ilyenkov to a unique experiment on the social adaptation and inclusion of deafblind children. The paper also presents information about the personal and academic biography of A. V. Suvorov, Doctor of Psychology, Professor, and the world's only deafblind psychologist, educator, philosopher, and poet. His life is inextricably linked with the study and education of deafblind individuals in our country, and with the very possibility of training of four pupils from the Zagorsk boarding school at the Faculty of Psychology of Moscow State University from 1971 to 1977. The realization of these ideas required the significant efforts of defectologists, educators, and psychologists, and above all, Professors I. A. Sokolyansky and A. I. Meshcheryakov. The establishment of a boarding school for deafblind children in Zagorsk in 1963 set them on a path toward full development, social and professional adaptation, and creative self-expression. The lives of four graduates of the Zagorsk boarding school practically validated the scientific theories of L. S. Vygotsky, I. A. Sokolyansky, A. I. Meshcheryakov, and E. V. Ilyenkov. The biography of A. V. Suvorov, who made a unique contribution to the development of typhlosurdopsychology as a branch of special psychology, is particularly noteworthy.

**Keywords:** typhlosurdopedagogy, dysontogenesis, deafblind children, Zagorsk experiment, sensory impairments, creative activity, social adaptation

## REFERENCES

- Vinogradova D. A. (2013). Children with intellectual disabilities: specifics of ideas about the body scheme // Forum of Young Scientists. № 5(57). URL: <https://cyberleninka.ru/article/n/deti-s-narusheniyami-intellekta-spetsifika-predstavleniy-o-sheme-tela>
- Vorobjov V. F. (2022). Correction of spatial praxis disorders in seven- to eight-year-old boys with strabismus and astigmatism // Tomsk State University Journal. № 481. P. 191–198. URL: <https://cyberleninka.ru/article/n/korreksiya-narusheniy-prostranstvennogo-praksisa-u-malchikov-semi-vosmi-let-s-kosoglaziem-i-astigmatizmom>
- Vygotsky L. S. (1983). The Blind Child. Collected Works in 6 Volumes. V. 5. Moscow. State Budgetary Inpatient Social Services Institution of the Moscow Region “A. I. Meshcheryakov` Family Center”, Sergiev Posad. URL: <https://deaf-blind.nubex.ru>
- Zashchirinskaya O. V., Kurchigina O. L. (2012). Spatial-temporal representations as the basis for the formation of writing skills in children with mental retardation // Bulletin of St. Petersburg University. Sociology. № 1. P. 9–16. URL: <https://cyberleninka.ru/article/n/prostranstvenno-vremennye-predstavleniya-kak-osnova-formirovaniya-navykov-pisma-u-detey-s-zaderzhkoy-psihicheskogo-razvitiya>
- Krasnoyarsk Regional State Budgetary Cultural Institution “Krasnoyarsk Regional Special Library — Center for Sociocultural Rehabilitation of the Visually Impaired.” Sergey Alekseevich Sirotkin. URL: <https://rosbs.ru/uploads/documents/Sirotkin.pdf?ysclid=mhduak612830141779>
- Lebedev V. I., Kuznetsov O. N. (1972). Psychology and psychopathology of loneliness. Moscow: Medicine. P. 336.
- Litvak A. G. (1998). Psychology of the blind and visually impaired: textbook / A. G. Litvak; Russian State Pedagogical University named after A. I. Herzen. St. Petersburg: Publishing house of the Russian State Pedagogical University. P. 224–226. URL: [https://pedlib.ru/Books/3/0497/3\\_0497-224.shtml?ysclid=mhdqi3vgcc564884610](https://pedlib.ru/Books/3/0497/3_0497-224.shtml?ysclid=mhdqi3vgcc564884610)
- Meshcheryakov A. I. (1974). Deaf-blind children. Moscow: Pedagogy.

- Krylatova N.N. (1966). My Overcoming. URL: <https://web.archive.org/web/20100524140244/http://www.moepreodolenie.ru/content/view/13/45/index.html>
- Ostrovskaya E.B. (1971). Formation of spatial representations in blind primary school children: Diss ... candidate of pedagogical sciences: 13.00.00. Leningrad. LGPI named after A.I. Herzen. 1971. P. 231
- Ponomarev Ya.A. (1976). Psychology of creativity and pedagogy. Moscow: Pedagogika.
- Touch (1987). Documentary by Algis Arlauskas. Reflections on the topic... URL: <https://csdfmuseum.ru/articles/455-touch-1987-documentary-film-algisa-arlauskasa>
- The Birth of Pushkin 2 — Sculptor Alexander Silyanov. URL: <https://rutube.ru/video/9639073c33e9f62a757227f1f8614522/?r=wd>
- Russian State Library for the Blind. May 31–70th anniversary of the birth of Yu.M. Lerner (1946–2003), psychologist. URL: <http://rgbs.ru/tifology/tiflonevs/yubileynye-i-pamyatnye-daty/2016u/31-maya-70-let-so-dnya-rozhdeniya-yu-m-lernera-1946-2003-psikhologa/>
- Semenovich A.V. (2023). Neuropsychological correction in childhood. Method of substitutive ontogenesis: Textbook. Moscow: Genesis. P. 474
- Silyanov A. Works. Deafblindness. URL: [https://www.silianov.ru/works\\_details.php?work\\_id=8](https://www.silianov.ru/works_details.php?work_id=8)
- Sokol'yansky I.A. (1999). Teaching deaf-blind children // Defectology. № 2. P. 75–84.
- Sorokin V.M., Darinskaia L.A., Molodtsova G.I., Demjanchuk R.V. (2024). The Zagorsk Experiment and the Fate of a Scientist. In Memory of A.V. Suvorov (1953–2024) // Cultural-Historical Psychology. 2024. V. 20. № 4. P. 112–121.
- Suvorov A.V. (2013). From the book “Dignity in the Crypt”. Poems from different years// “Your Interlocutor”, All-Russian magazine for the deafblind. № 2. P. 35–36. URL: [https://psyjournals.ru/journals/vashsobesednik/archive/2013\\_n2/67764](https://psyjournals.ru/journals/vashsobesednik/archive/2013_n2/67764)
- A Life-Long Experiment: The Path and Words of Alexander Suvorov // Electronic collection of articles from the psychological publications portal PsyJournals.ru. 2011. V. 3. № 2011–1. URL: [https://psyjournals.ru/serialpublications/pj/archive/2011\\_1/36176](https://psyjournals.ru/serialpublications/pj/archive/2011_1/36176)